

Finances

Publié le 17 juillet 2024, Mis à jour le 25 juillet 2024

Finances

Publié le 17 juillet 2024

Mis à jour le 25 juillet 2024

[Télécharger le PDF](#)



LE CNOUS

Le Cnous ayant pour mission de répartir les moyens alloués par l'état aux Crous. Ses comptes retracent :

- pour une part minoritaire, des opérations liées à sa gestion en propre (masse salariale et dépenses de fonctionnement du Cnous),
- des dépenses et recettes exécutées par le Cnous pour le compte du réseau :- en dépenses : rémunération des directeurs généraux de Crous, dépenses d'investissement informatique mutualisées, réalisées par le Cnous au

Finances

Publié le 17 juillet 2024, Mis à jour le 25 juillet 2024

bénéfice de l'ensemble des Crous etc. ;

- en recettes : frais de gestion des bourses du ministère de la Culture, de Campus France, remises de fin d'année (RFA) consenties à la centrale d'achat?

- des opérations d'allocation :- de ressources utilisées par le réseau pour assurer son fonctionnement et ses investissements : subvention pour charges de service public (SCSP) des Crous, qui fait l'objet d'un traitement budgétaire?; subvention pour charges d'investissement des Crous (investissement, suivies en compte de tiers (non budgétaires) dans les comptes du Crous?;

- de dotations déléguées par l'État au titre de bourses et aides spécifiques aux étudiants, payées par le réseau aux bénéficiaires, également suivies en comptes de tiers (non budgétaires)?;

- de dotations déléguées par d'autres partenaires au profit des Crous ou des étudiants?: bourses de la fondation Giveka pour les étudiants en situation de handicap et les travaux de mise en accessibilité, frais de gestion des logements réservés par Campus France, etc.

Finances

Publié le 17 juillet 2024, Mis à jour le 25 juillet 2024



© Crous de Limoges - 2023

En 2023, les recettes budgétaires du Crous se sont élevées à 529,2 Meuros, soit un taux d'exécution de 100,09 % par rapport à la prévision d'exécution du dernier BR 2023.

La subvention pour charges de service public représente 98,37% des recettes totales, avec un montant porté de

Finances

Publié le 17 juillet 2024, Mis à jour le 25 juillet 2024

419,2 Meuros en budget initial à 520,1 Meuros en compte financier, soit une hausse de 24% correspondant essentiellement à :

- Plusieurs notifications exceptionnelles de crédits allouées au cours de l'exercice par le ministère afin de soutenir le réseau des Crous à faire face à de nouvelles charges liées au financement de mesures ministérielles ou interministérielles non prévues en loi de finances initiale s'agissant des dépenses de masse salariale lors des budgets rectificatifs n°2 et 4 du Cnous (revalorisation indiciaire des grilles des agents relevant des Dapouous, hausse de l'indice minimum de la fonction publique, prime pouvoir d'achats, mesures dites « bas salaires » annoncées par le gouvernement, etc.) ainsi que le soutien exceptionnel accordé pour faire face aux surcoûts liés aux hausses des prix de l'énergie et des denrées, tant au titre de l'année 2022 que pour l'année 2023?;
- La notification de recettes complémentaires au titre du prolongement du repas à 1?euros validée en juillet 2023 (BR3 Cnous)?;
- Des transferts de crédits du titre 5 (fonds propres) vers le titre 3 (dépenses de fonctionnement) à hauteur de 2,09 Meuros?;
- L'attribution aux Crous de 3,7 Meuros au titre des crédits d'accessibilité.

Les dépenses exécutées en 2023 s'élèvent à 530,7 Meuros en AE en CP. Le taux d'exécution s'établit à 99,9% en AE et 99,8% en CP par rapport au dernier budget rectificatif (contre 99,4% en AE et 99,3% en CP en 2022).

La synthèse des grands agrégats financiers s'établit comme suit au niveau du Cnous :

#footable_8465 { font-family: inherit; font-size: 14px; }

LE RÉSEAU DES CROUS

En 2023, les charges du réseau représentent plus d'1,479 Mdeuros et ses produits 1,501 Mdeuros, dont 769 Meuros de ressources propres, ce qui permet de dégager un résultat bénéficiaire de + 22 Meuros.

Les Crous étant des établissements publics autonomes, chacun d'entre eux tient ses comptes de manière séparée. L'agrégation de leurs comptes en fin d'année permet toutefois de disposer d'une vision d'ensemble de la situation financière du réseau.

En ce qui concerne les résultats des Crous, les principaux agrégats s'établissent comme suit :

#footable_8465 { font-family: inherit;

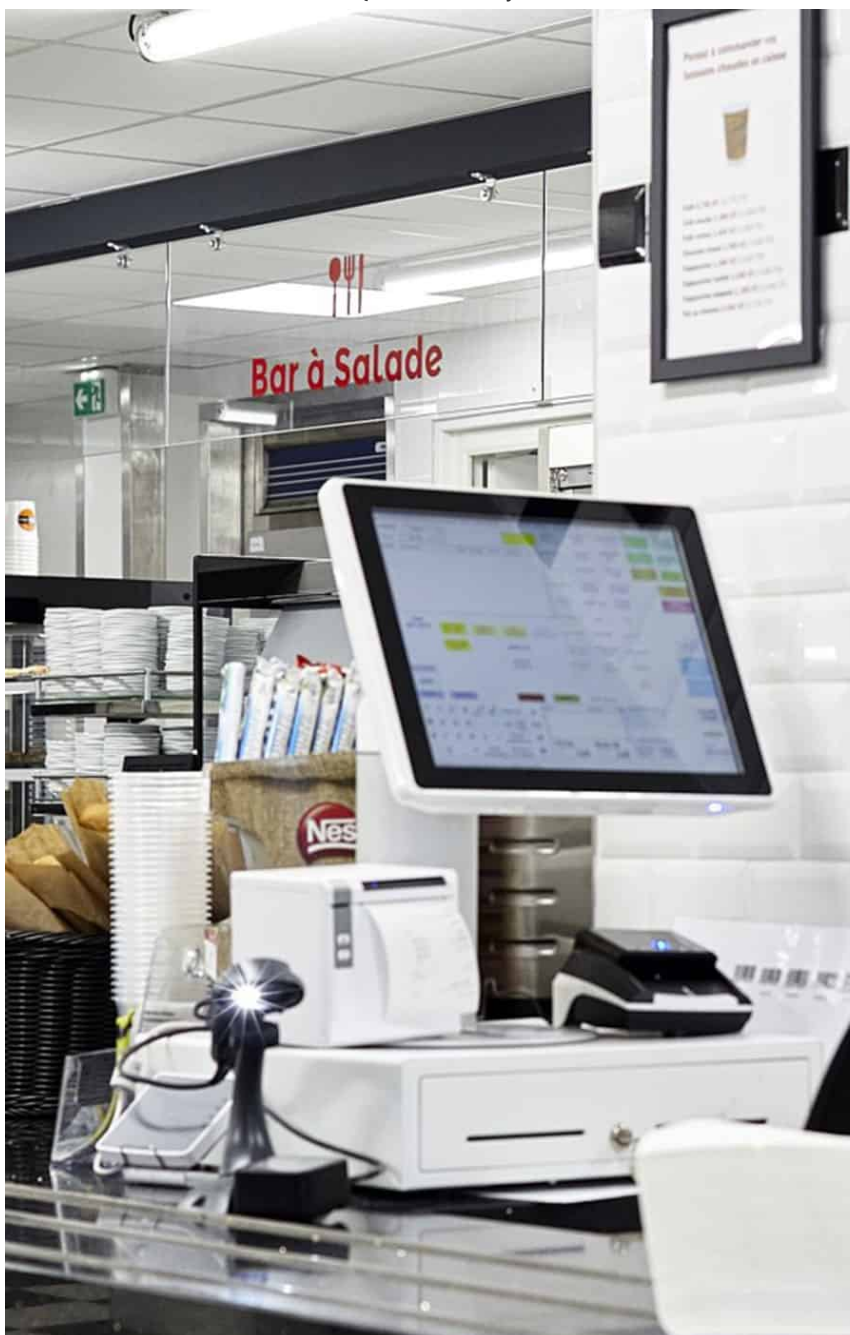
Finances

Publié le 17 juillet 2024, Mis à jour le 25 juillet 2024

font-size: 14px; }

font-size: 14px; }

#footable_8473 { font-family: inherit;



LE RÉSULTAT COMPTABLE

Finances

Publié le 17 juillet 2024, Mis à jour le 25 juillet 2024

Le résultat comptable 2023 s'établit à 22,920 Meuros soit une hausse de 35,598 Meuros par rapport à la prévision inscrite au dernier BR (-14,678 Meuros) et de 15,596 Meuros par rapport à 2022 (7,324 Meuros).

7 Crous présentent en 2023 un résultat comptable négatif, contre 12 en 2022. 12 Crous maintiennent un résultat comptable bénéficiaire. 7 Crous basculent d'une perte à un bénéfice comptable. 5 Crous demeurent en perte comptable. 2 Crous basculent d'un bénéfice à une perte.

LA CAPACITÉ D'AUTOFINANCEMENT

La capacité d'autofinancement 2023 s'établit à 60,704 Meuros, soit une hausse de 42,158 Meuros par rapport à la prévision inscrite au dernier BR (18,546 Meuros) et de 53,7?% (+ 21,212 Meuros) par rapport à 2022 (39,492 Meuros). L'évolution de la CAF suit celle du résultat comptable et des opérations pour ordre en charges et en produits. La CAF représente 4,1?% du chiffre d'affaires en 2023 contre 3,0?% en 2022.

- 4 Crous présentent en 2023 une insuffisance d'auto-financement (IAF), comme en 2022.

- 2 Crous en IAF en 2022 présentent une CAF de plus de 1 Meuros en 2023.

EVOLUTION DU RÉSULTAT COMPTABLE ET DE LA CAF DE 2021 À 2023 LE FONDS DE ROULEMENT

Le fonds de roulement 2023 s'établit à 292,653 Meuros soit une hausse de 20 % (+ 58,065 Meuros) par rapport à la prévision inscrite au dernier BR (234,589 Meuros) et de 1,0?% (+ 2,965 Meuros) par rapport à 2022 (289,689 Meuros). Plusieurs éléments entrent dans la variation du fonds de roulement : le résultat de l'exercice, la capacité ou l'insuffisance d'autofinancement, la variation des opérations en capital, l'emprunt.

Le fonds de roulement non disponible des Crous s'élève en 2023 à 169,774 Meuros contre 198,312 Meuros en 2022 soit une diminution de 14,4?% (- 28,539 Meuros). Il représente 58?% du fonds de roulement 2023 de l'ensemble des Crous (68,5?% en 2022).

Le fonds de roulement disponible s'établit à 122,880 Meuros soit une hausse de 35,7?% (+ 32,348 Meuros par rapport à la prévision inscrite au dernier BR (90,535 Meuros) et de 34,5 % (+ 31,503 Meuros) par rapport à 2022 (91,377 Meuros) en raison notamment de la mobilisation de fonds propres et/ou de fonds empruntés pour le financement d'investissements. Il représente 42 % du fonds de roulement 2023 de l'ensemble des Crous (31,5?% en 2022). Le fonds de roulement disponible 2023 représente à 41,94 jours de fonctionnement soit une hausse de 21,9?% (+ 7,54 jours) par rapport à 2022 (34,40 jours).

Finances

Publié le 17 juillet 2024, Mis à jour le 25 juillet 2024

Seuls 2 Crous présentent un FDR disponible « négatif ».

LA TRÉSORERIE

La trésorerie nette globale s'établit en 2023 à 545,225 Meuros soit une hausse de 13,7% (+ 65,551 Meuros par rapport à la prévision inscrite au dernier BR (479,673 Meuros) et une baisse de 5,2% (- 30,010 Meuros) par rapport à 2022 (575,235 Meuros). Le niveau de trésorerie du réseau, qui dispose aussi de financements déjà reçus de l'État ou des collectivités, cofinanceurs de certains projets, est toujours élevé en raison du poids de l'investissement dans le budget de chaque établissement. La baisse des investissements sur fonds propres sur l'ensemble des Crous en 2023 à hauteur de 7,4 % (- 6,854 Meuros) a ainsi impacté la trésorerie.

14 Crous voient leur trésorerie baisser en 2023, pour un montant total de 54,372 Meuros.

La variation de la trésorerie totale 2023 étant en baisse de 5,2% et celle de la trésorerie disponible en hausse de 4,2%, il convient d'analyser les évolutions de la trésorerie non disponible pour expliquer cet écart. La part de la trésorerie disponible représente 14,1% de la trésorerie nette globale en 2023 contre 12,8% en 2022.

La trésorerie non disponible des Crous s'élève en 2023 à 486,325 Meuros contre 501,406 Meuros en 2022 soit une diminution de 6,6 % (- 33,081 Meuros). Elle représente 85,9% de la trésorerie totale (87,2% en 2022).

La trésorerie disponible s'élève en 2023 à 76,890 Meuros soit une hausse de 4,2% (+ 3,070 Meuros) par rapport à 2022 car les financements réservés aux opérations d'investissement ont été consommés en 2023. Elle représente 31,44 jours de fonctionnement en 2023 (31,77 en 2022) et 14,1% de la trésorerie (12,8% en 2022). 4 Crous présentent en 2023 une trésorerie disponible négative (7 en 2022).

La trésorerie du réseau et le solde budgétaire diminuent en 2023 par rapport à 2022, marquant ainsi l'importance des décaissements liés aux dépenses d'investissement. En effet les dépenses d'investissement 2023 progressent de 5,5% (+ 15,704 Meuros) alors que les encaissements de financements fléchés baissent de 16,8% (- 40,010 Meuros). La part des investissements sur ressources propres est en baisse de 7,4% (- 6,854 Meuros) par rapport à 2022, ce qui contribue à la légère augmentation du fonds de roulement (+ 2,965 Meuros) en sus de la nette progression de la capacité d'autofinancement (+ 21,212 Meuros).



RÉPUBLIQUE
FRANÇAISE

Liberté
Égalité
Fraternité



Finances

Publié le 17 juillet 2024, Mis à jour le 25 juillet 2024



© Adobe Sotck